

# BULLETIN 2008

## Le mot du Président :

A l'occasion de la parution de ce bulletin 2008, je voudrai remercier tous ceux qui participent de près ou de loin à notre mission.

Nous avons besoin de tout le monde.

Les parrains nous permettent d'assurer le fonctionnement de tous les jours.

En parallèle, les donateurs institutionnels ou privés ont, par leur apport conséquent, permis les investissements importants nécessaires :

- sécurisation du site avec la création d'un mur d'enceinte
- réalisation d'une route d'accès de qualité (photo ci-dessous)
- création d'un château d'eau nous rendant autonome en eau.

Les investissements de départ s'amortissent normalement et nous remboursons les organismes bancaires sans problème. La situation est donc saine et nous pouvons, pour l'année 2009, envisager d'autres projets :

- Accueil de nouveaux enfants
- Amélioration des conditions de vie avec installations de chauffe eau solaires et de plaques photovoltaïques

Notre objectif majeur est d'éduquer ces jeunes enfants et de les amener à un niveau scolaire de haut niveau. Nous avons déjà des signes de satisfaction.

Merci encore pour votre aide.

Michel Deleflie.

Le bureau tient à remercier en particulier : M. Charrier, le Lion's Club de Saint-Gilles, de Mouvaux dans le Nord et de Pont à Mousson, M. Ravate, le Centre de Diagnostic de Tana qui a offert un toboggan aux enfants ainsi que la Centrale d'Achats Hospitalière qui a financé la construction du château d'eau et que nous aurons occasion de rencontrer lors de son prochain passage ici. Enfin l'antenne de Lille dont une équipe est allée séjourner à Ambatolampy et qui s'investit chaque année sans compter, Dominique Alexandre et Pierre Duchatelle en sont les représentants .



## Le mot de Sœur Marie Noëlle :

Je salue de tout cœur l'aimable et généreuse assemblée réunie pour notre cause.

Voulez-vous connaître un peu plus l'EDSR ? Juché sur une petite colline, dans l'enceinte des Frères du Sacré Cœur à Ambatolampy, le centre « Enfants du Sourire Réunion » (E.D.S.R.) est fier de se blottir au creux d'une pinède. C'est là que sont logés, nourris, habillés, éduqués et instruits, 62 jeunes enfants défavorisés. Soixante deux car deux hélas, sont fauchés par la mort ; deux autres récupérés par leur famille ; un dernier rebelle à tout et pire entraînant les autres n'a pu être gardé. Ce n'est pas sans peine qu'on prend ces décisions... Vous dire que l'éducation de ces enfants n'est pas un travail de tout repos. Nous n'en démordons pas pour autant.

Notre objectif, cité dans la discipline interne, est de former des citoyens compétents, responsables, autonomes, aptes à la vie sociale là où ils seront plus tard. Donner une éducation chrétienne afin qu'ils soient capables de vivre leur foi dans leur milieu de vie futur.

Voici notre devise : **COMPETENCE-ESPERANCE-JOIE.**

Si nous, ici à Madagascar pouvons réaliser quelque chose, c'est grâce à vous, à votre générosité, vos sacrifices, chers amis et bienfaiteurs. Les mots ne sauraient assez dire notre reconnaissance, devinez nos cœurs qui parlent.

## **Séjour d'une partie du bureau à Ambatolampy**

19-22 mai, visite du Président à Ambatolampy, accompagné de son épouse Florence, de Carole la trésorière et d'une bénévole, Martine.

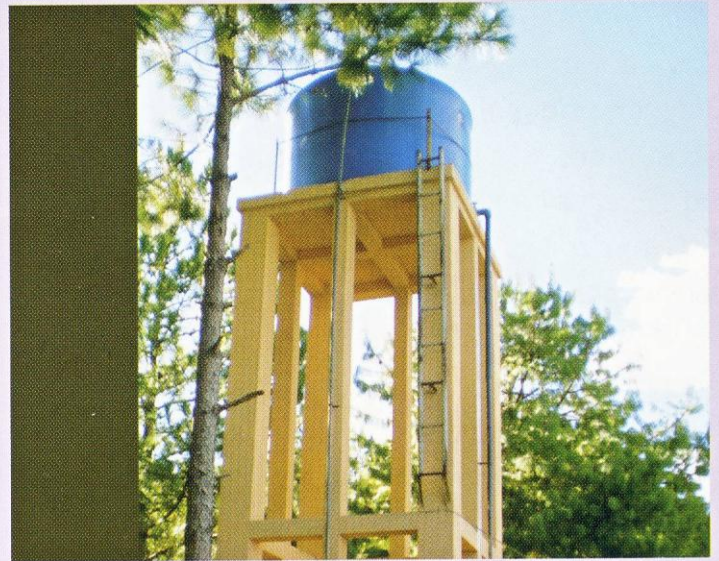
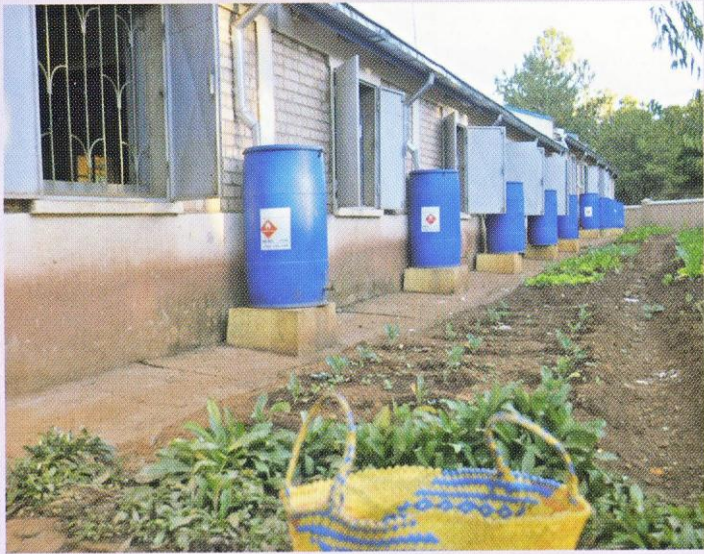
Première rencontre avec Sœur Marie Noëlle, la nouvelle directrice du centre, un premier contact très touchant, pas de formalisme mais tout de suite on sent qu'on est là pour travailler ensemble dans un seul but : sortir les enfants de la misère, les réunir en une seule famille ou l'amour prime et aider chacun individuellement à préparer son avenir non seulement en passant par l'école mais aussi en apprenant à vivre en société avec des règles et un grand respect de l'autre. Sœur Marie Noëlle a par la suite élaboré un règlement intérieur pour les élèves et les éducateurs.

Le Président rencontre les frères du Sacré Cœur pour établir et signer une nouvelle convention ainsi que le contrat de bail à construction, Frère Romain ayant passé la main à Frère Joseph.

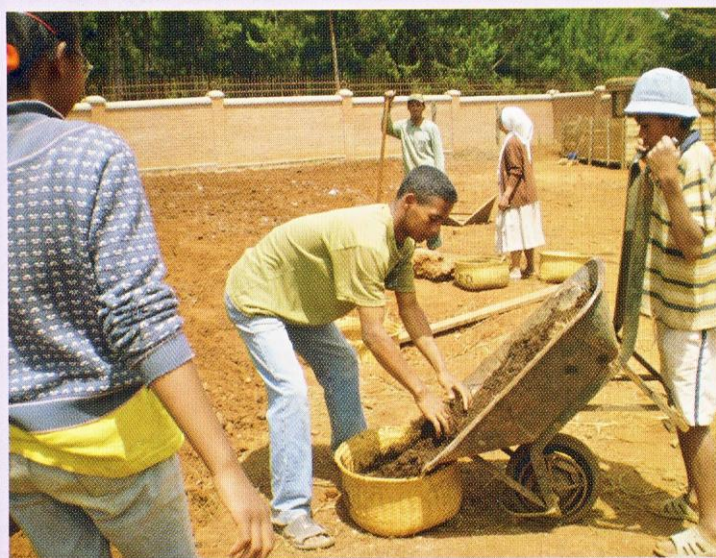


Quelques grandes actions sont décidées et vont peu à peu voir le jour :

Construction d'un château d'eau de 5m<sup>3</sup> en complément des fûts de 200 litres déjà mis en place sous les gouttières.



Mise en place d'un potager - Culture de pommes de terre et de soja pour engraisser le sol



Le centre de Diagnostic de Tananarive offre aux enfants un toboggan

Gilberte installe des moustiquaires dans les dortoirs

